

**Філософська пропедевтика.
Сутність філософії, її роль у
суспільстві**

- 1. Що таке світогляд, його типи, функції.**
- 2. Міфологічний світогляд**
- 3. Релігійний світогляд**
- 4. Філософський світогляд**
- 5. Функції філософії**
- 6. Філософські дисципліни**



Що таке світогляд?

- **Світогляд** – це сукупність поглядів, оцінок, принципів, які визначають загальне розуміння світу і місце в ньому людини. Основою світогляду є знання, які формуються за життя, це вияв людської **духовності**.
- Але світогляд не просто сума знань, а їхнє складне переплетіння. Для світогляду дуже важливо, щоб знання стали переконанням, способом життя і визначали норми поведінки. Тут світогляд стискається з мораллю.
- **Головна проблема** – відношення “людина-світ”
- Дистанція між людиною і світом

В світогляді виділяють:

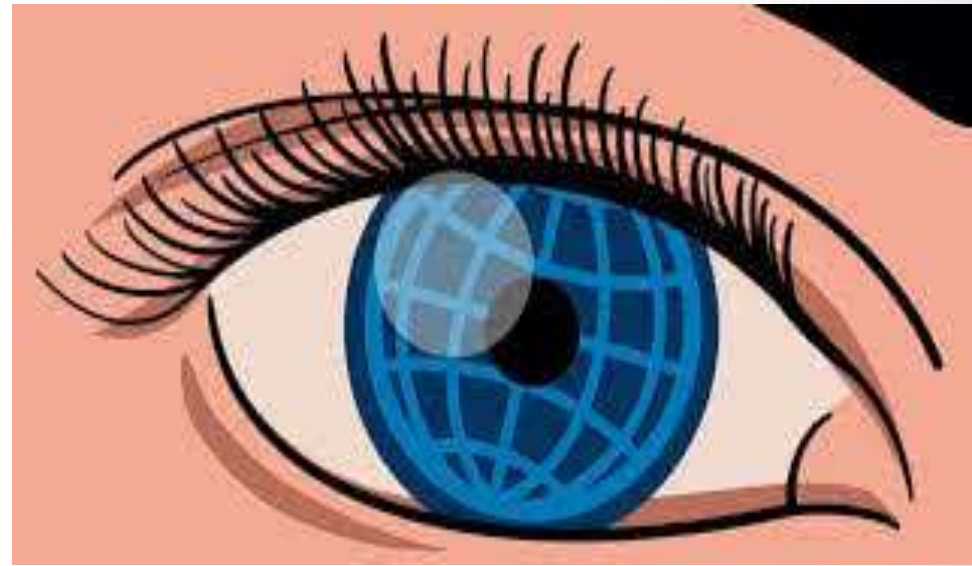
- пізнавальний рівень;*
- логічна послідовність;*
- інтелект;*
- сила аргументів;*
- повсякденно-практ. рівень;*
- теоретичний рівень.*

Світогляд складається:

- світовідчуття;*
- світострийняття;*
- світорозуміння.*

Складові світогляду:

- знання;*
- цінності;*
- програми дій.*



Функції світогляду

- Пізнавальна (гносеологічна)
- Оцінювальна (аксіологічна)
- Практична (праксеологічна)



Типи світогляду:

Пізнавальний (раціональний – ірраціональний)

Оцінювальний (оптимістичний-
песимістичний; гуманний-антигуманний)

Практичний (активний-пасивний)

Типи світогляду

- Буденний - теоретичний (за складністю формування)
- Індивідуальний – колективний/інституціалізований (за носієм)
- Міфологічний – релігійний – філософський – науковий - художньо-естетичний (за змістом)



Історичні типи світогляду:

-міфологія;

-релігія;

-філософія.

Міфологія – форма суспільної свідомості, характерна для первинного суспільств. **Страх** – головний фактор контролю людини, роду (колективний).

Релігія – форма світогляду, де пізнання світу здійснюється через **віру** (індивідуальний).

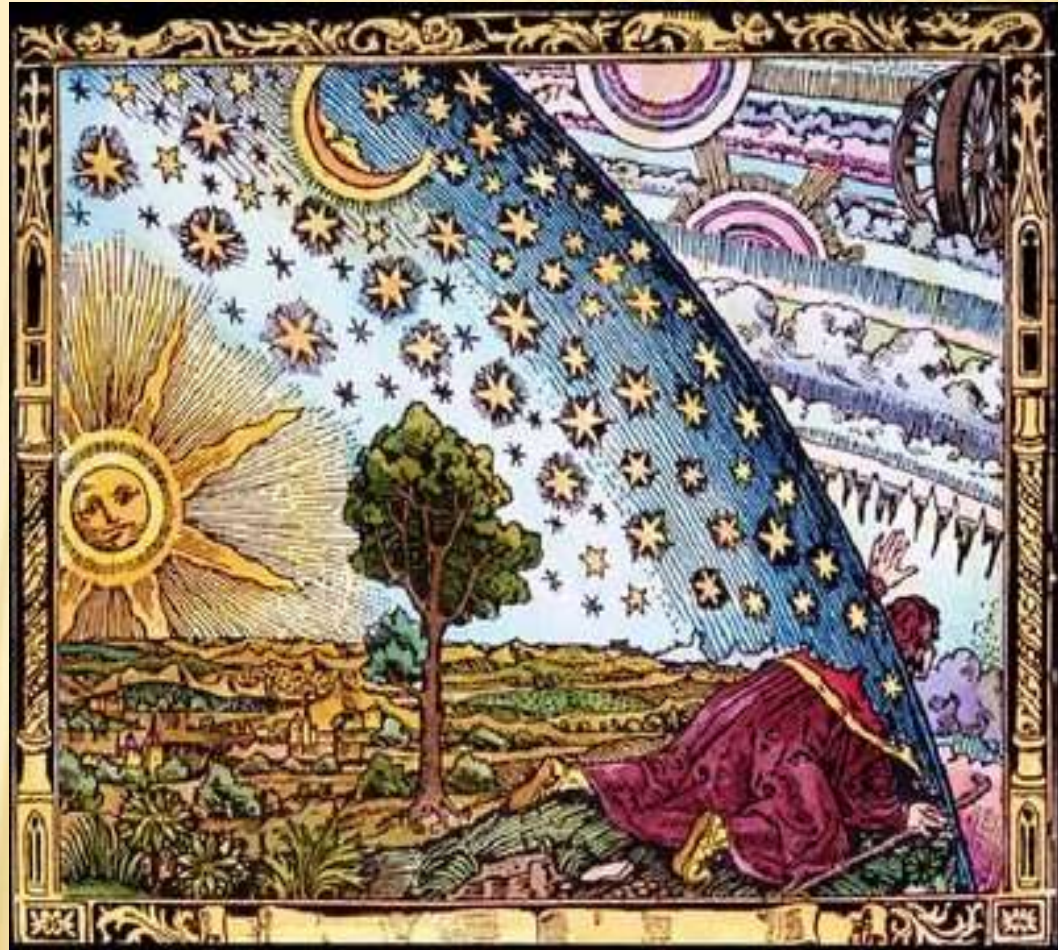
Філософія – любов до мудрості. Для філ. думки основою стали **розум**, інтелект, реальне споглядання, логічний аналіз. Засади свободи – не містить функції контролю.



МІФОЛОГІЧНИЙ СВІТОГЛЯД

Міфологія — історично перший тип світогляду чи спосіб оформлення світоглядних уявлень.

Виникає на етапі становлення суспільства, щоб навчити людину **соціальності**. Цей світогляд властивий первісному ладу і ранньокласовому суспільству. Міфологія — це форма світогляду, у якій через художні образи відображається залежність людського існування від природних явищ, стихій, а також колективного буття у межах родоплемінних відносин.



✘ Характерними рисами міфологічного світогляду є антропоморфізм і анімізм, що виявляються в одухотворенні явищ природи, перенесенні на них душевних і навіть тілесних властивостей людини. Сонце, Земля, Вода, інші стихії сприймалися як живі й одухотворені.

У міфологічному світогляді не проводилась межа між чуттєвим образом дійсності і самою реальністю, з другого боку, між божеством (як духовним началом і сутністю) і тими явищами природи, з якими воно асоціювалося.

Міфологія давала **фантастичне** віддзеркалення дійсності. Вона пояснювала світопорядок як родову єдність людини з природою, космосом.

Міфологія створювала **цілісну** й завершену картину світу людського буття в усіх світоглядних аспектах. У доступній **художній** формі, яскравих чуттєвих образах розкривалися будова космосу, доля людини, природа добра і зла, потворного і т. д.

Міфологічний світогляд ґрунтувався на **страху** перед зовнішнім контролем та покаранням.

Некритичне ставлення до дійсності та змісту міфологічних уявлень.



* Релігійний світогляд

За своєю природою релігійний світогляд є антропоморфічним, теїстичним:

Бог сприймається як істота, що має людську подобу та людські властивості.

Основа релігії та релігійного світогляду - ідея **креаціонізму** — створення Богом світу з нічого.



На відміну від міфологічного, релігійний світогляд виходить із принципу **монізму**, а не плюралізму.

Першоосновою і першопричиною світу, як правило, визнається першопочаток, який створює природу й людину, встановлює характер взаємовідносин між ними, а також між природою та людиною, з одного боку, і Богом — з іншого.

Релігії, особливо світові (буддизм, християнство, іслам), виникають на новому етапі розвитку суспільства, коли людина, її існування більшою мірою залежать не від сил природи, а від соціального середовища.

У класовому суспільстві людина залежить від людини, тому і Бог, як вища сила, асоціюється вже не з явищами природи, а безпосередньо з людиною.

Специфікою релігійного світогляду, як і міфологічного, є **фаталізм** — визнання наперед визначеності кимось життя людини, її долі.

Релігійний світогляд заперечує свободу в бутті людини.

Релігія і релігійний світогляд ґрунтуються на **вірі** — вірі у **надприродне та потойбічне**.

Надприродне — особлива духовна сутність, яка існує сама по собі. Вона протилежна і матеріальному світові (природі) й не підкоряється його законам.



Поділ світу на земний і божественний, тобто розділення і протиставлення природного й надприродного проглядається вже у міфології. В релігії цей поділ завершується. Надприродне (Бог) визнається вищою, надсвітовою реальною творчою силою. На відміну від космоцентризму міфологічного світогляду, релігійний світогляд — теоцентричний. Бог — центр світобудови, буття світу й людини.

Віра — це і соціально-психологічний механізм, спосіб передачі сакрального досвіду від людини до людини, від покоління до покоління. Віра в безсмертя душі – головний стримуючий фактор. Цю особливість віри можна вважати однією з причин догматичності релігійного та міфологічного світогляду, які, як правило, не допускають сумнівів у правильності світоглядної настанови.



Філософський світогляд

Філософія — це наука про найбільш загальні закони природи, суспільства, пізнання, або філософія — це наука про методи і форми пізнання, тобто методологія науки.

Філософія — це не наука. Це теоретичний світогляд (певний тип світогляду, відмінний, наприклад, від релігійного і міфологічного), заснований на розумі.

Філософія — це і наука і світогляд, тобто філософія виконує в культурі, духовному житті суспільства функції науки і функції світогляду



Філософія — це узагальнене знання про світ у цілому, основні сфери його буття (про природу, суспільство, свідомість), а також закономірності функціонування й розвитку цих сфер.

ФУНКЦІЇ:

Науково-узагальнюючу. У філософських ученнях на основі аналізу знання про світ (його структуру, закономірності) створюється цілісна картина світу, розглядається питання про природу людини, її походження й способи існування.

Логіко-методологічна, або гносеологічна. У філософії досліджується пізнавальна діяльність людини в усіх її аспектах.

Світоглядна. Це одна із головних функцій. В цьому плані філософія багато в чому збігається із світоглядом і називається системно-раціоналізованим світоглядом.

Філософія розглядається як один із впливових і дійових типів світогляду.

Її основа – первинна міфологія.

Спільне та відмінності філософії від міфу та релігії:

Їх об'єднує загальна спрямованість - сформуванати картину світу, людину з її ставленням до дійсності, що її оточує, з'ясувати сенс людського буття. Проте відповіді на ці проблеми представники різних видів світогляду шукають своїми шляхами.



ОСОБЛИВОСТІ філософського світогляду:

- не чуттєво-образна, як у попередніх світоглядах, а **абстрактно-понятійна** форма освоєння дійсності;
- це **теоретична** форма світогляду, що виникла історично, і перша форма систематизованого теоретичного мислення взагалі;
- релігія і міфологія збігаються з відповідним світоглядом, тоді як філософія становить ядро **наукового світосприйняття**;



- в осмисленні світу систематично спирається на наукові знання;
- прагне поставити і розв'язати **граничні, абсолютні проблеми людського буття**;
- досліджує пізнавальне, ціннісне, соціально-політичне, моральне та естетичне ставлення людини до світу; виробляє певні критерії і принципи суспільної та індивідуальної діяльності, спираючись не на авторитет, а на знання необхідності.



- Філософський світогляд-закономірний етап у духовному розвитку людства, який був обумовлений як змінами в суспільному бутті людей, так і розвитком різних галузей суспільної свідомості.



Філософські дисципліни



ВИСНОВОК

Перелічені типи світогляду є типізованими та абстрагованими формами діяльності людини в окремі історичні проміжки часу відповідно до розвитку культури, суспільства та пізнання. Ці форми діяльності є проявом і вираженням свідомості і самосвідомості людини, практично орієнтованої на перетворення світу і самої себе за нормами культури і цивілізації