

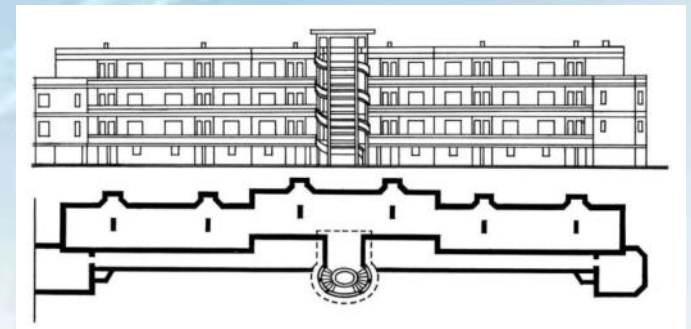
Лекція 2. ПЛАНУВАЛЬНА ОРГАНІЗАЦІЯ МІСТА

2.1. Функціональне зонування території міста

Функціональне зонування території міста - це виділення основних функціональних зон за характером переважаючого використання та раціонального їх взаєморозміщення.

Проводиться для створення найбільш зручних і сприятливих у санітарно-гігієнічному відношенні умов життя населення і належить до основних засобів планувальної організації простору міста.

Уперше принцип зонування міст – у проекті індустріального міста **Тоні Гарньє** (1903 р.).



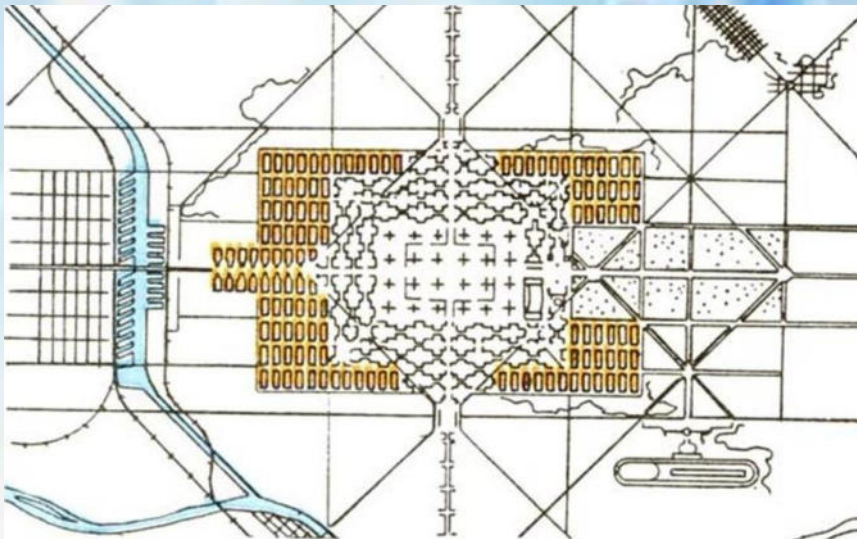
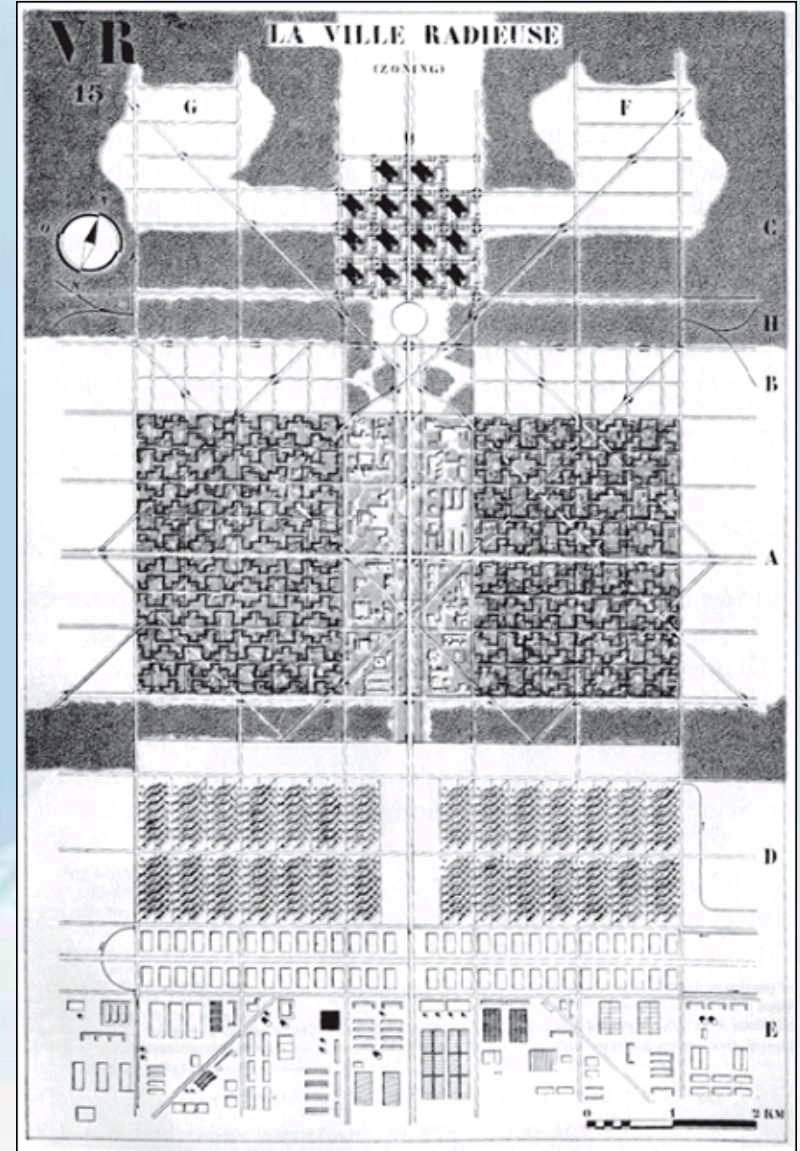
Чітке розмежування функцій міста - **житло, праця, відпочинок, навчання, рух**

2. ПЛАНУВАЛЬНА ОРГАНІЗАЦІЯ МІСТА

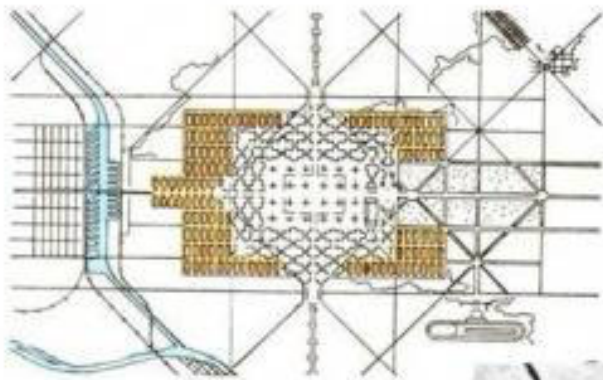
«Сучасне місто» **Ле Корбюзьє**
(1922 р.)



«Променисте місто» **Ле Корбюзьє**
(1930р.).

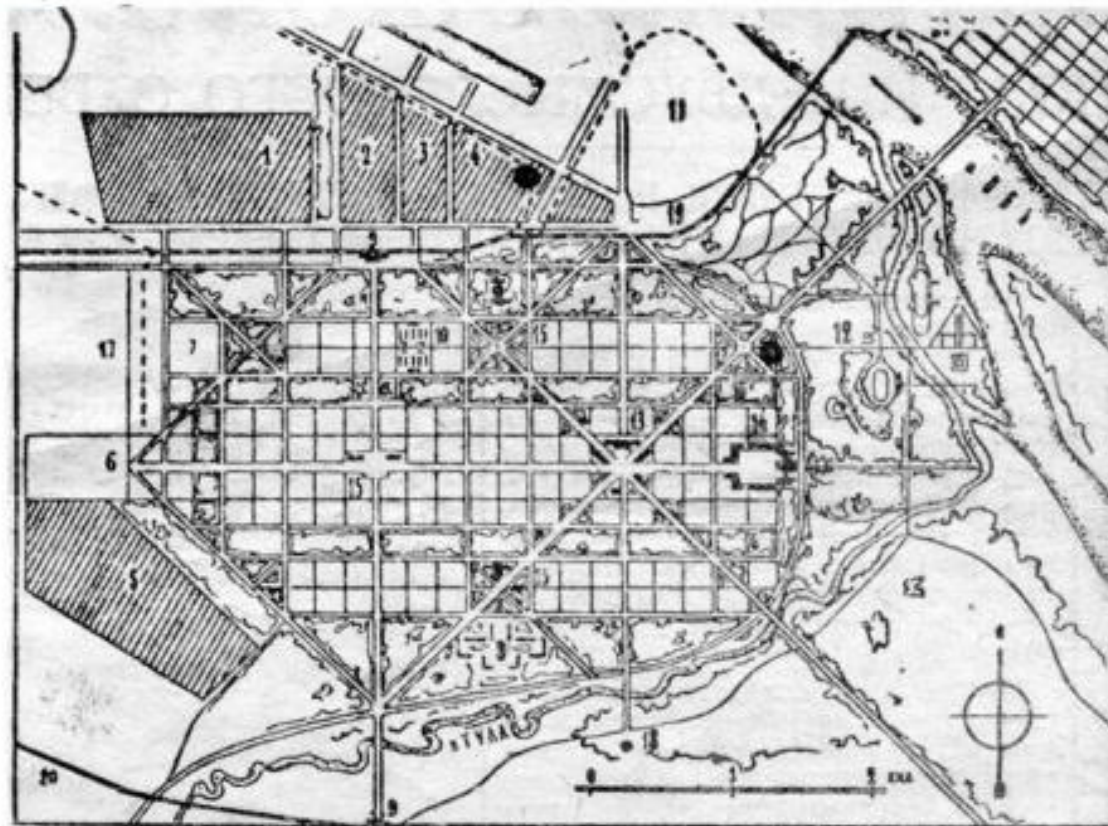


2. ПЛАНУВАЛЬНА ОРГАНІЗАЦІЯ МІСТА



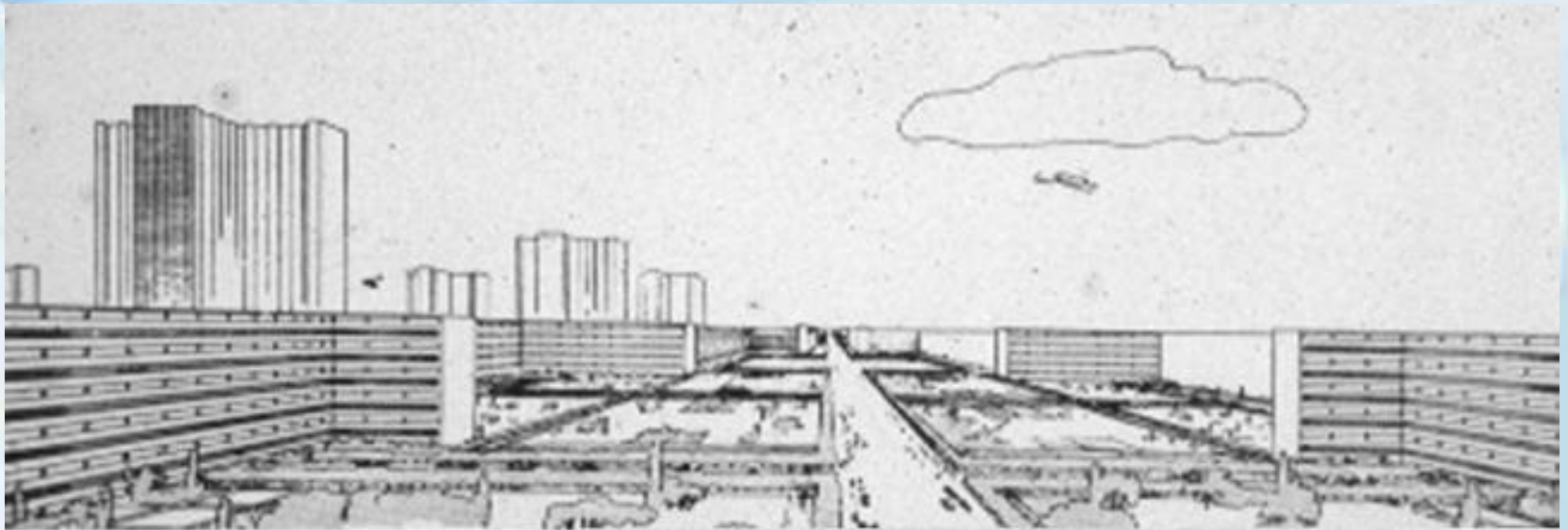
План «Современного города» Ле Корбюзье, 1922

Вплив Ле Корбюзье на архітектуру та містобудування радянського періоду



Генеральный план
левого берега Новосибирска,
разработанный
арх. Д. Бабенковым,
А. Власовым, Н. Поляковым
(бригада ВОПРА), 1931

2. ПЛАНУВАЛЬНА ОРГАНІЗАЦІЯ МІСТА



«Современный город»
Ле Корбюзье, 1922



Набережные Челны,
СССР, 1970-е

2. ПЛАНУВАЛЬНА ОРГАНІЗАЦІЯ МІСТА

У 1933 році в Афінах на IV конгресі CIAM
(інтернаціональний конгрес нової архітектури)
було сформульовано

принцип функціонального зонування

як одне з головних положень сучасного містобудування –

Афінська хартія.

Концепція упорядкованого функціонального розвитку перейшла в
нормативні документи з планування міст, у тому числі ДБН 360-92*
"Містобудування міських і сільських поселень".

Основне положення –

Міська територія за функціональним призначенням та
характером використання поділяється на:

- **сельбищну;**
- **виробничу;**
- **ланшафтно-рекреаційну.**

2. ПЛАНУВАЛЬНА ОРГАНІЗАЦІЯ МІСТА

Сельбищна територія –

- житлова та громадська забудова усіх видів,

- громадські заклади та установи загальноміського, містоформуючого значення, у тому числі - навчальні, проектні, науково-дослідні та інші інститути без дослідних виробництв,

- внутрішньосельбищна вулично-дорожня й транспортна мережі,

- парки, сади, сквери, бульвари та інші об'єкти зеленого будівництва й місця загального користування.

На сельбищній території **дозволяється** розміщення окремих промислових виробництв – нешкідливих або V класу шкідливості, робота яких не пов'язана з шумом, вібрацією, виділенням пилу, газів, різкого запаху, і які не потребують залізничного транспорту.

2. ПЛАНУВАЛЬНА ОРГАНІЗАЦІЯ МІСТА

Виробнича територія призначена для розміщення:

- промислових та обслуговуючих підприємств та об'єктів,
- споруд нежитлового призначення, у т.ч. комплексів наукових установ з дослідними підприємствами;
- санітарно-захисних зон промислових підприємств;
- об'єктів спецпризначення (для потреб оборони);
- складів та об'єктів комунального господарства,
- підприємств з виробництва та переробки сільськогосподарських продуктів;
- закладів обслуговування населення, що працює на підприємствах;
- об'єктів зовнішнього транспорту;
- внутрішньоміської вулично-дорожньої та транспортної мереж, трамвайних, автобусних та тролейбусних парків, гаражів

На території виробничої зони **не дозволяється** розміщення житлової забудови і закладів культурно-побутового обслуговування населення (окрім призначених для обслуговування персоналу); садів, парків та фізкультурних споруд загальноміського значення.

2. ПЛАНУВАЛЬНА ОРГАНІЗАЦІЯ МІСТА

Санітарно-захисна зона – це територія між границею промислового вузла чи підприємства та границею сельбищної території.

Санітарний розрив – це відстань від джерела шкідливих викидів в атмосферу до границі сельбищної території.

На ці заходи витрачається 8-10% загальної площі міських земель, а в окремих випадках – до 20%.

Ефективним є розселення на значній відстані від промислових районів з урахуванням характеру промислових підприємств **та ступеня їх шкідливості.**

Залежно від технологічного процесу, характеру й кількості виділюваних виробничих викидів промислові підприємства **за санітарною характеристикою** поділяють на п'ять класів:

I – із шириною санітарно-захисної зони не менше **1000 м**,

II – 500 м,

III – 300 м,

IV – 100 м,

V – 50 м.

2. ПЛАНУВАЛЬНА ОРГАНІЗАЦІЯ МІСТА

I і II класи – це хімічна промисловість, металургія, металообробна промисловість, видобуток рудних і нерудних копалин, великі цементні підприємства, виробництво будівельних матеріалів, пов'язане з відпалом, великі електростанції та ін.

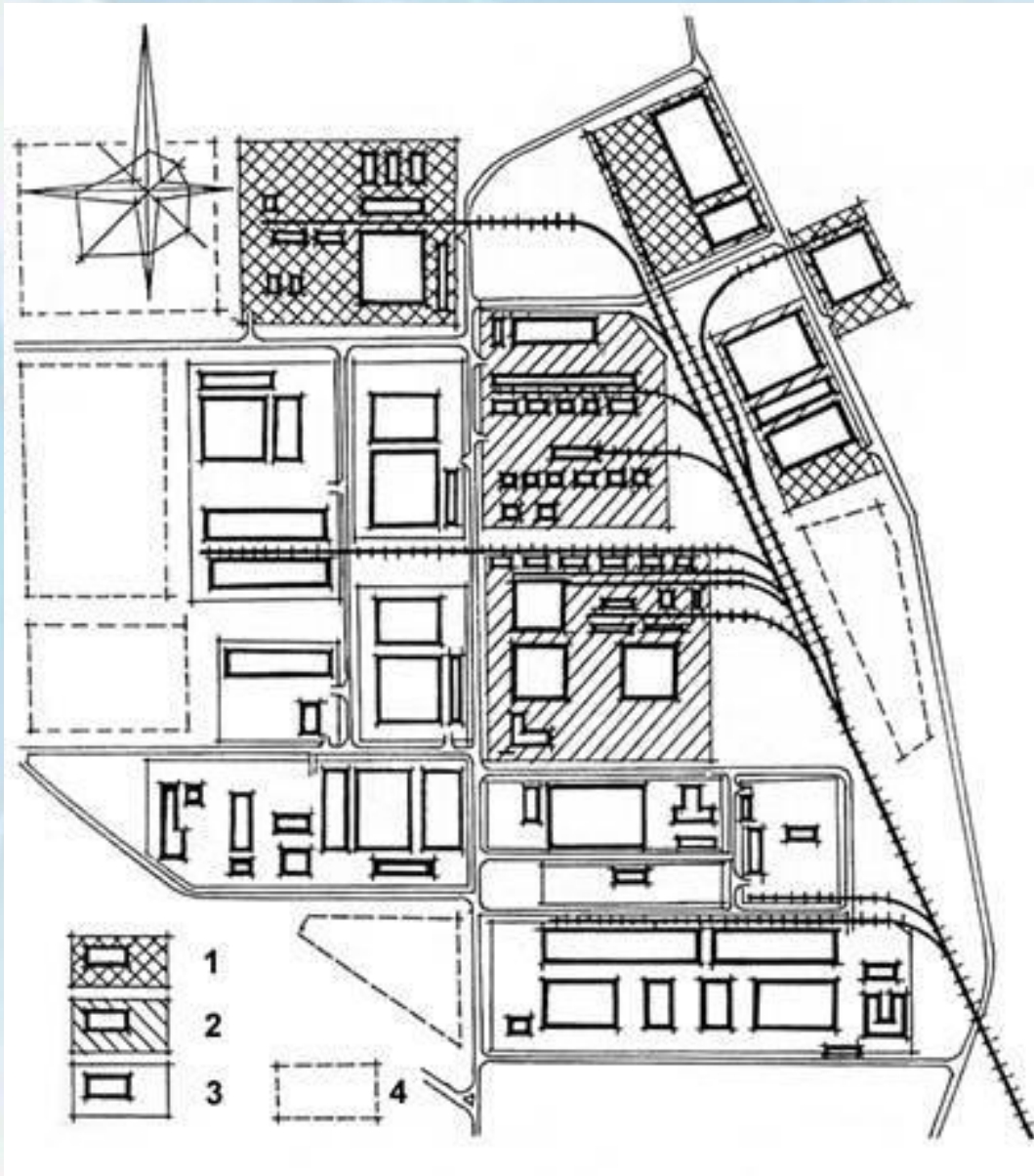
III клас – текстильне виробництво, підприємства, що обробляють тваринні продукти та деревину.

IV- V класи – харчова промисловість.

При розміщенні підприємств треба враховувати можливий вплив одного виробництва на інші.

Харчову промисловість **не можна** розташовувати в зоні хімічних та металургійних підприємств.

2. ПЛАНУВАЛЬНА ОРГАНІЗАЦІЯ МІСТА



Промисловий вузол.

Схема генерального плану:

- 1 – підприємства будівельної індустрії (шкідливі викиди в довкілля);
- 2 – комунальне та енергетичне господарство;
- 3 – підприємства без шкідливих викидів;
- 4 – резервна територія.

2. ПЛАНУВАЛЬНА ОРГАНІЗАЦІЯ МІСТА

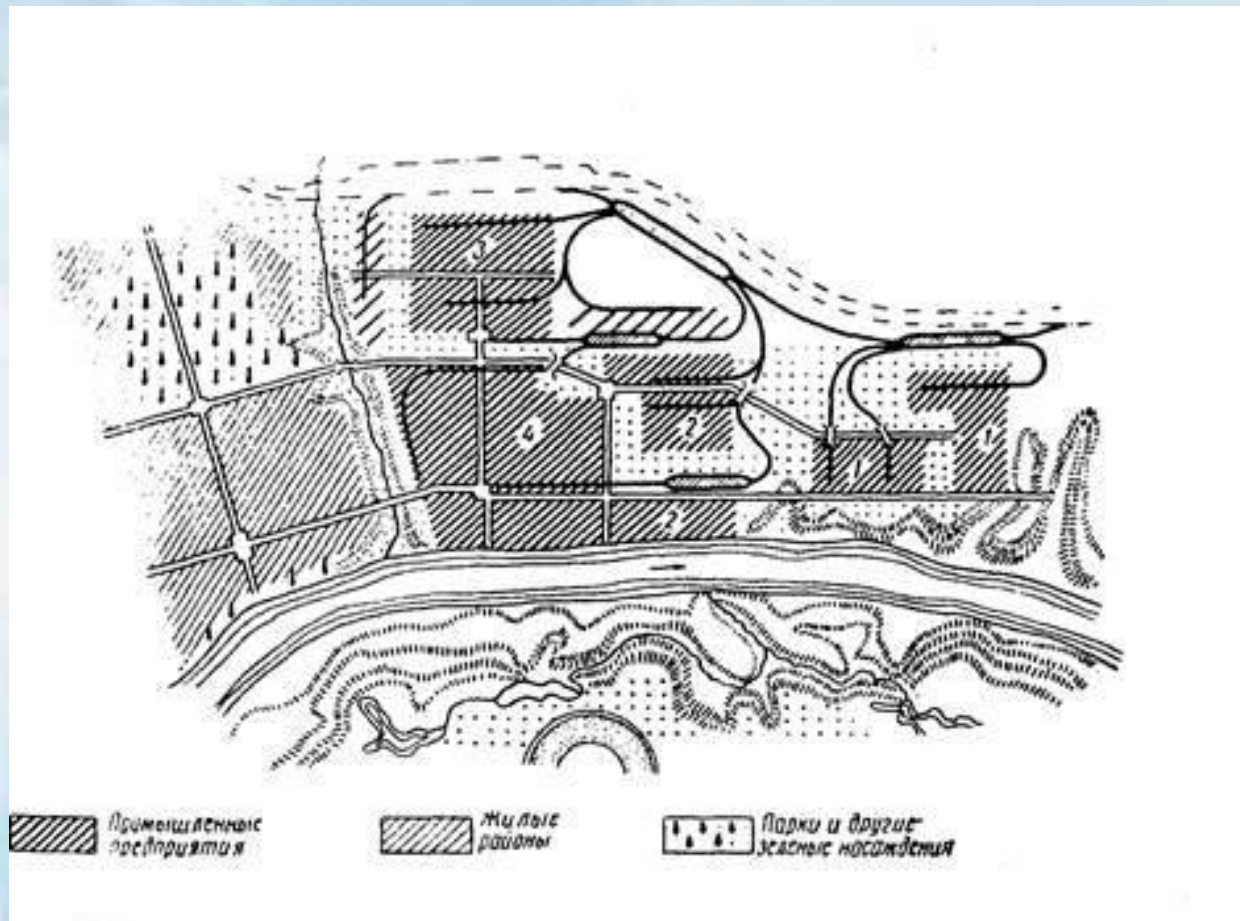


Схема розміщення промислових підприємств різних класів шкідливості:
1- підприємства I класу, 2 - підприємства II класу, 3 - підприємства III класу, 4 - підприємства IV та V класів.

2. ПЛАНУВАЛЬНА ОРГАНІЗАЦІЯ МІСТА

Ландшафтно-рекреаційна територія –

- озеленені й водні простори у межах забудови міста і його зеленої зони та інші елементи природного ландшафту районного й загальноміського значення;
- парки, лісопарки, міські ліси, ландшафти, що охороняються,
- землі сільськогосподарського використання та інші угіддя, які формують систему відкритих просторів;
- заміські зони масового короткочасного й тривалого відпочинку,
- курортні зони (у містах і селищах, що мають курортні ресурси).

На ландшафтно-рекреаційній території **допускається** розміщення санітарно-технічних споруд і зон охорони різних видів (крім тих, що входять до промислових територій); розсадників, ділянок підсобного господарства; колективних садів, дач та городів; джерел водопостачання та округів санітарної охорони, лікувальних закладів тощо; житлової забудови, де розселюється обслуговуючий персонал.

Не дозволяється розміщення житлової забудови, промислових підприємств та комунально-складських об'єктів, не пов'язаних з обслуговуванням ландшафтно-рекреаційних об'єктів.

2. ПЛАНУВАЛЬНА ОРГАНІЗАЦІЯ МІСТА

В останній редакції Земельного кодексу України територія за функціональною і відомчою (галузевою) ознаками підрозділяється на сім типів:

- землі сільськогосподарського призначення;
- землі населених пунктів;
- землі промисловості, транспорту, зв'язку, оборони та іншого призначення;
- землі природоохоронного, оздоровчого, рекреаційного й історико-культурного призначення;
- землі лісового фонду;
- землі водного фонду;
- землі запасу.

Загальне функціональне зонування територій поселень в Україні здійснюється згідно з опрацьованими для кожного міста, селища міського типу чи села генеральними планами.

Генеральний план міста –

документ, який встановлює призначення міських територій для потреб житла, виробництва, відпочинку, розташування основних громадських комплексів, трасування вуличної і транспортної мережі, заходи з охорони довкілля та ефективного використання міських земель.

**ДСТУ-Н Б Б.1.1-12:2011 НАСТАНОВА ПРО СКЛАД ТА ЗМІСТ ПЛАНУ
ЗОНУВАННЯ ТЕРИТОРІЇ (ЗОНІНГ)**

2. ПЛАНУВАЛЬНА ОРГАНІЗАЦІЯ МІСТА

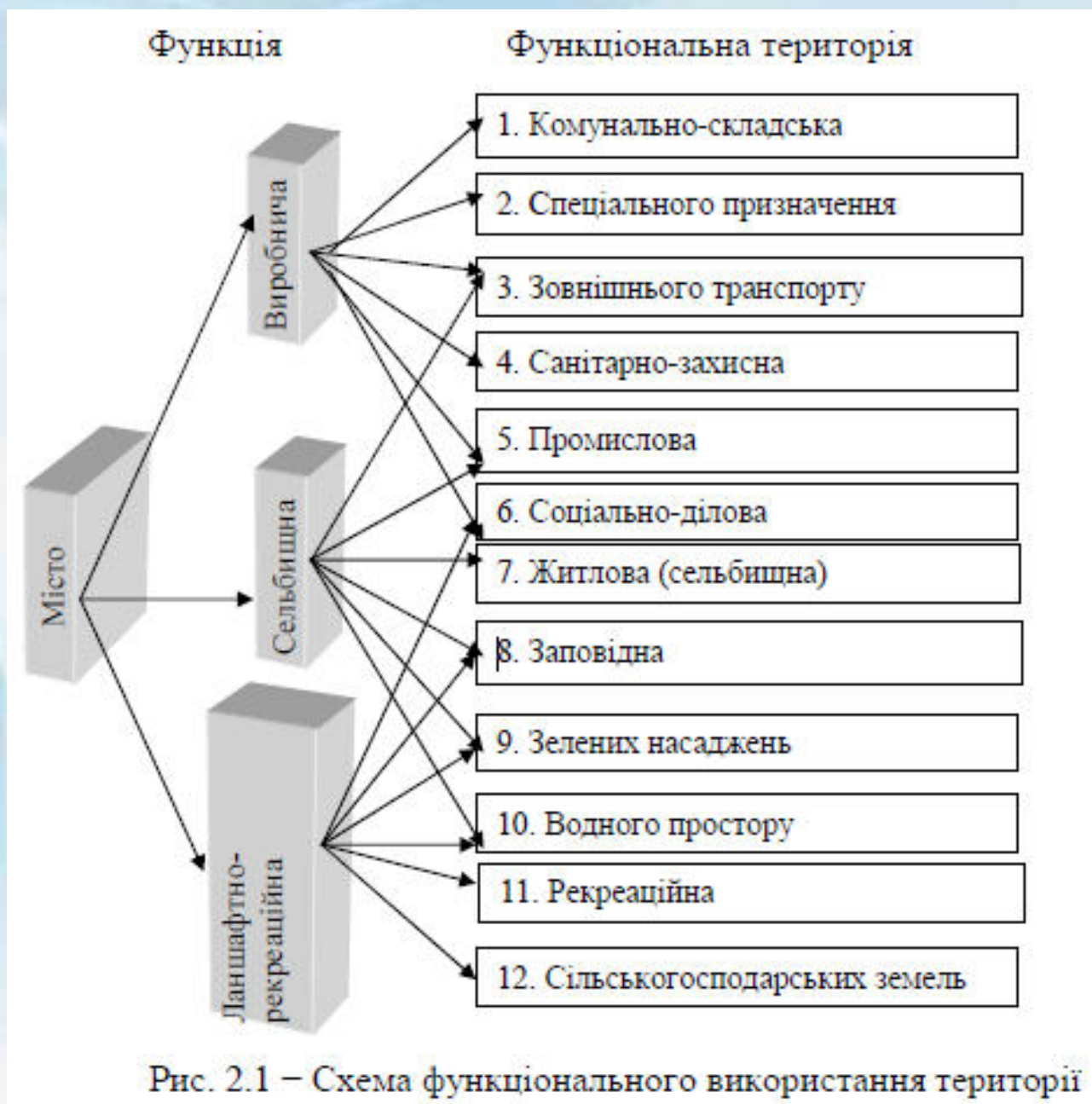
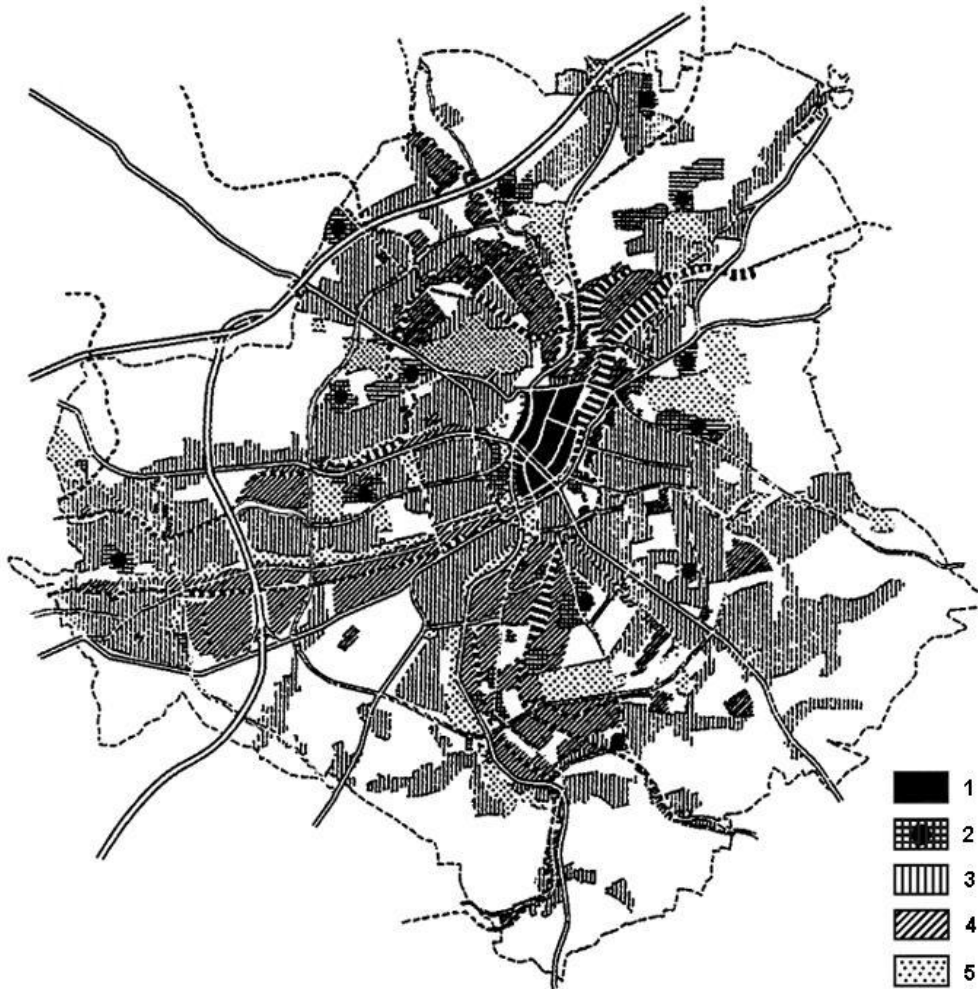


Рис. 2.1 – Схема функціонального використання території

2. ПЛАНУВАЛЬНА ОРГАНІЗАЦІЯ МІСТА

2.2. Основні питання планувальної структури міста



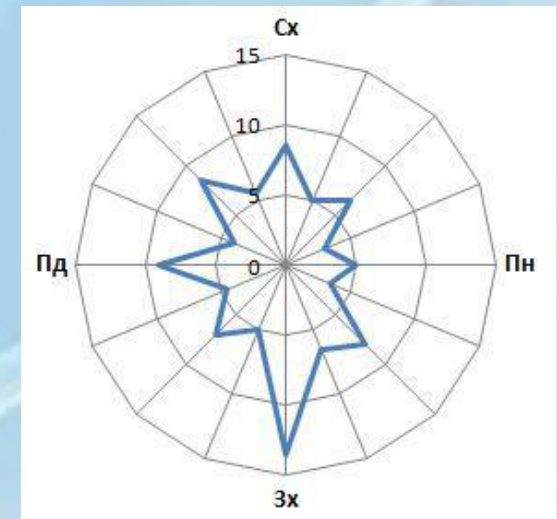
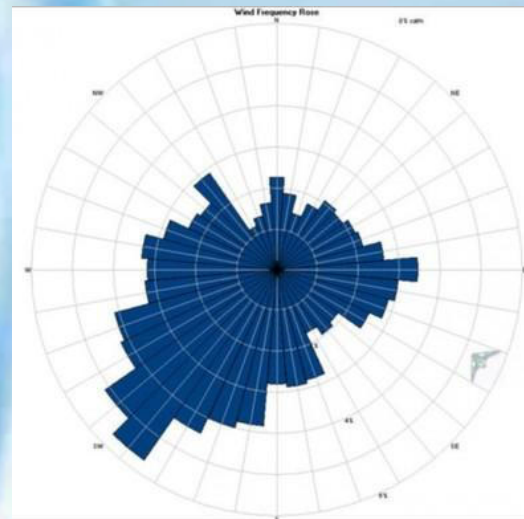
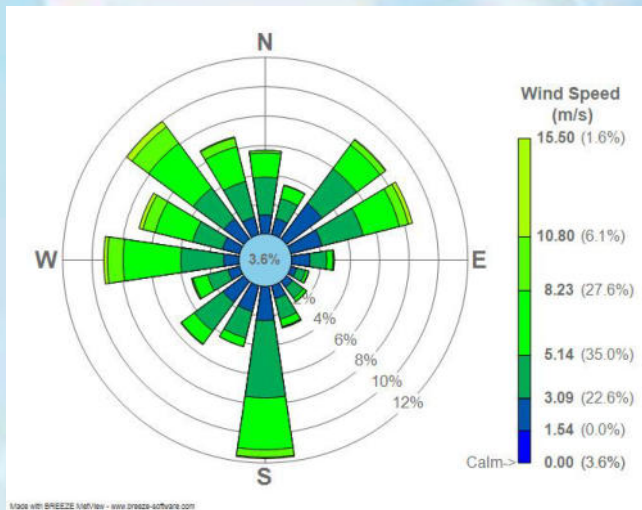
Взаєморозміщення основних функціональних зон визначається комплексом територіальних обмежень, умов і вимог: **природних, санітарно-гігієнічних, економічних, функціональних та архітектурно-планувальних.**

Схема планувальної структури великого міста:

- 1 – загальноміський центр;
- 2 – підцентр;
- 3 – сільбищна територія;
- 4 – виробнича територія;
- 5 – ландшафтно-рекреаційна територія

2. ПЛАНУВАЛЬНА ОРГАНІЗАЦІЯ МІСТА

Територія сільбищної зони повинна розташовуватися на ділянках з ухилом до 10% з напрямком схилів на південний схід, південь, південний захід, бажано біля зелених насаджень та водного простору, з навітряного боку щодо вітрів переважних напрямків, а також вище за течією річок по відношенню до промислових і сільськогосподарських підприємств з технологічними процесами, які є джерелами викидів до навколишнього середовища шкідливих і неприємних за запахом речовин



Зображення рози вітрів

2. ПЛАНУВАЛЬНА ОРГАНІЗАЦІЯ МІСТА

Виробнича або промислова зона залежно від ступеня шкідливості окремих підприємств може розміщуватися в сельбищній зоні (якщо підприємства не шкідливі – IV та V класи), близько до неї (III клас), або виноситися далеко від сельбищної зони та навіть за межу міста (якщо підприємства мають велику шкідливість – I та II класи).

Промислова зона повинна розміщуватися **з підвітряного боку** відносно сельбищної території, мати гарний зв'язок із залізницею, яка забезпечує підвезення сировини та вивезення готової продукції, та з сельбищною зоною, звідки працюючі їдуть на роботу.

Комунально-складська зона повинна розміщуватися, як і промислова, з підвітряного боку по відношенню до сельбищної зони. Склади повинні мати зв'язок із залізницею та транспортний зв'язок із сельбищною зоною.

Зона зовнішнього транспорту - для обслуговування пасажирських та вантажних перевезень передбачається розвиток споруд та пристроїв різних видів міжселищного, дальнього міжміського та приміського транспорту.

2. ПЛАНУВАЛЬНА ОРГАНІЗАЦІЯ МІСТА

Ландшафтно-рекреаційні зони розміщують на території природних комплексів міста, тісно пов'язують із сельбищними територіями і приміською зеленою зоною.

Зону загальноміського центру слід розташовувати близько до геометричного центру міста з тим, щоб забезпечити однаковий доступ з усіх районів міста.

Як правило, це території на підвищених відмітках рельєфу. Загальноміський центр – це ядро, навколо якого групується місто.

Питання зонування

загальні - стосовно до міста в цілому,
локальні - стосовно до структури кожної зони.

Загальне завдання формування планувальної структури – погоджене розміщення основних функціональних частин міста – місць праці, проживання та відпочинку відносно один одного

Локальні завдання формування планувальної структури – організація:
у сельбищній зоні системи житлових районів і мікрорайонів (житлових комплексів);
у виробничій – промислових районів, науково-технічних комплексів, полігонів;
у зоні відпочинку – районів і комплексів короткочасного й тривалого відпочинку і т.д.

2. ПЛАНУВАЛЬНА ОРГАНІЗАЦІЯ МІСТА

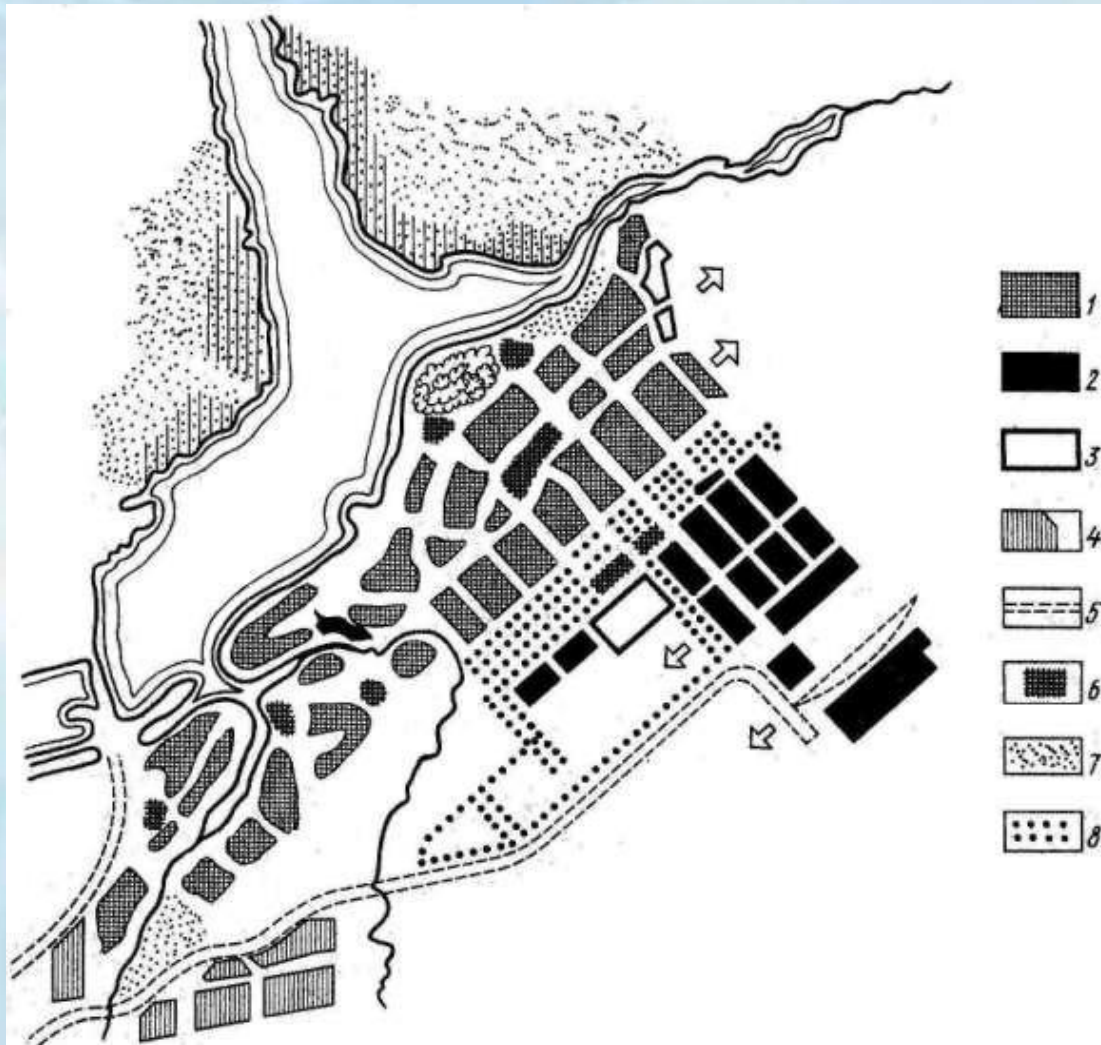


Схема функціонального зонування території міста (місто промислового профілю):
1 – сельбищна зона; 2 – промислова зона; 3 – науково-навчальна зона; 4 – комунально-складська зона; 5 – зона зовнішнього транспорту; 6 – громадські центри; 7 – ландшафтно-рекреаційна зона; 8 – санітарно-захисна зона

2. ПЛАНУВАЛЬНА ОРГАНІЗАЦІЯ МІСТА

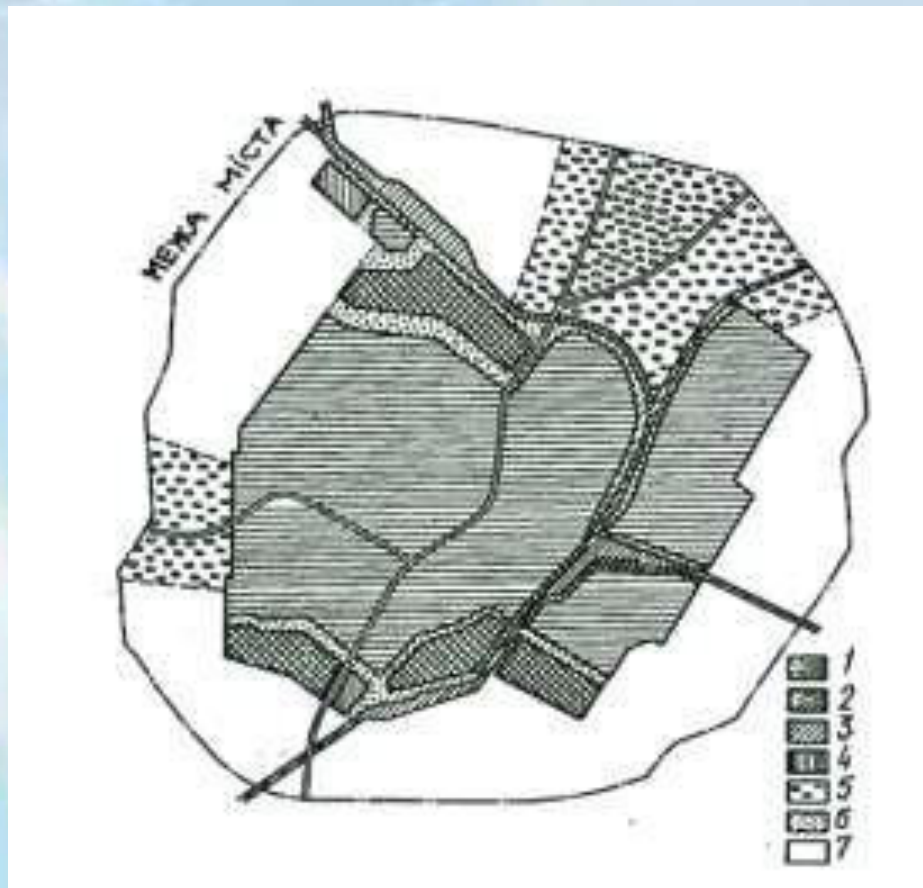


Схема функціонального зонування міської території:
1 – сельбищна територія; 2 — промислова; 3 - транспортна;
4 - складська; 5 - лісопарки; 6 - захисні зони; 7 - резервні землі

2. ПЛАНУВАЛЬНА ОРГАНІЗАЦІЯ МІСТА

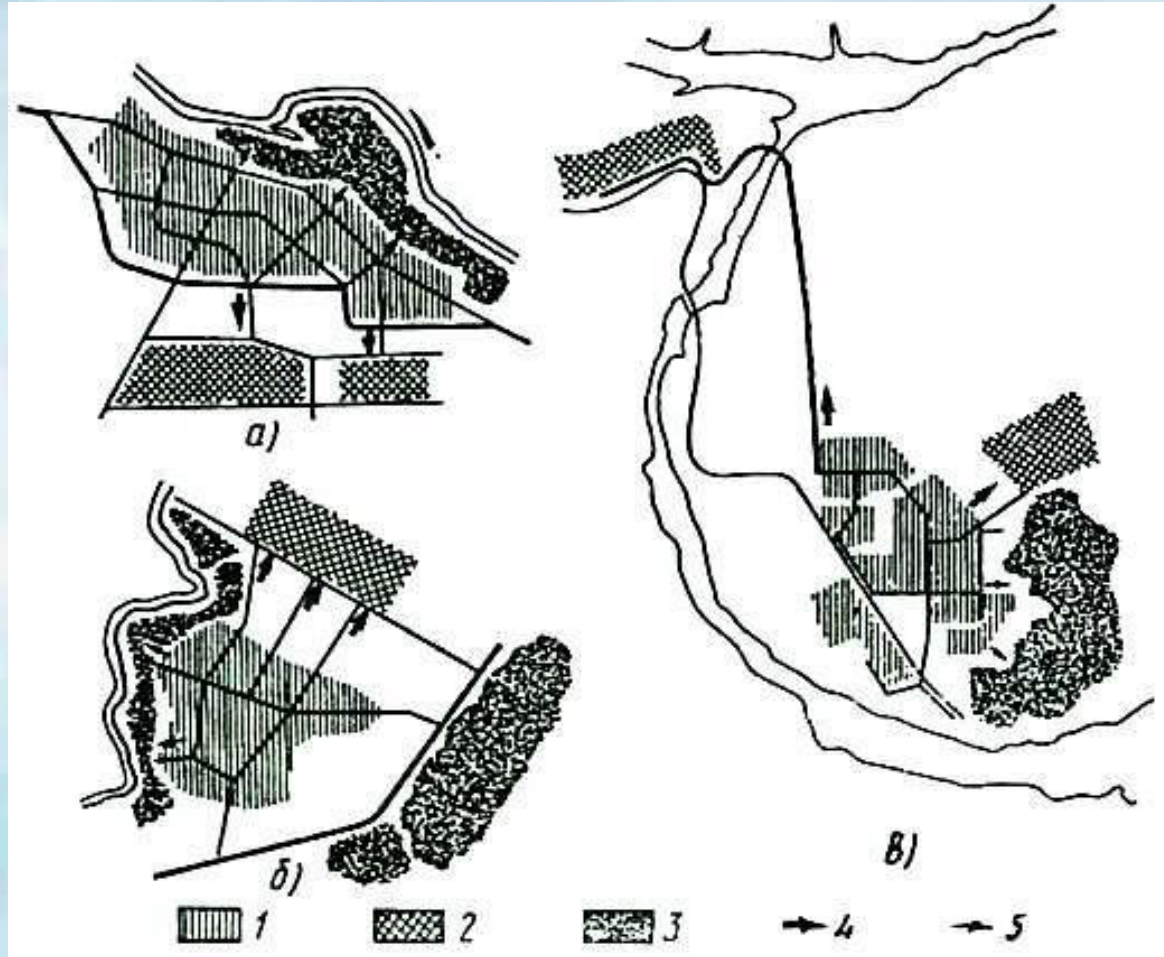
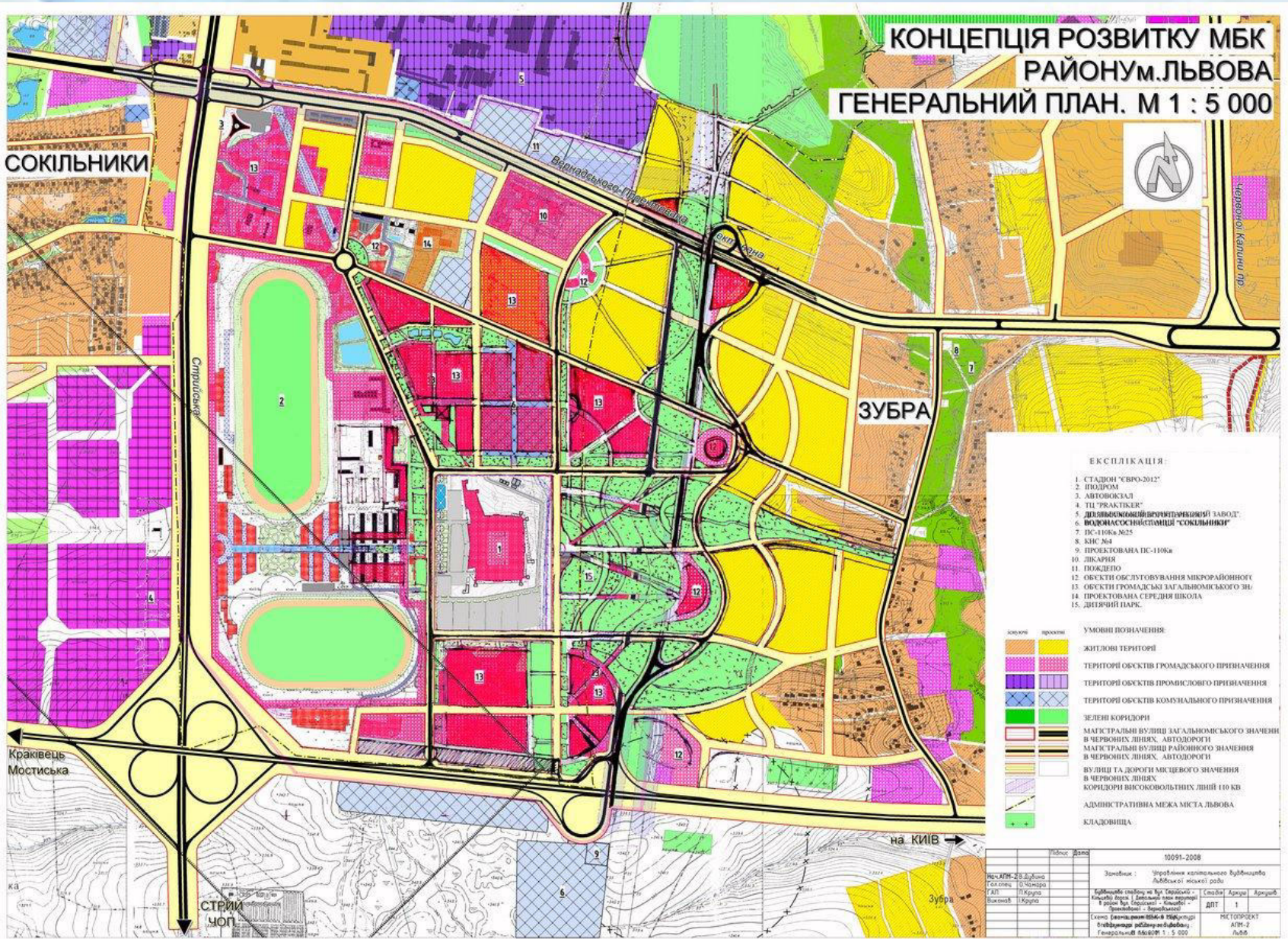


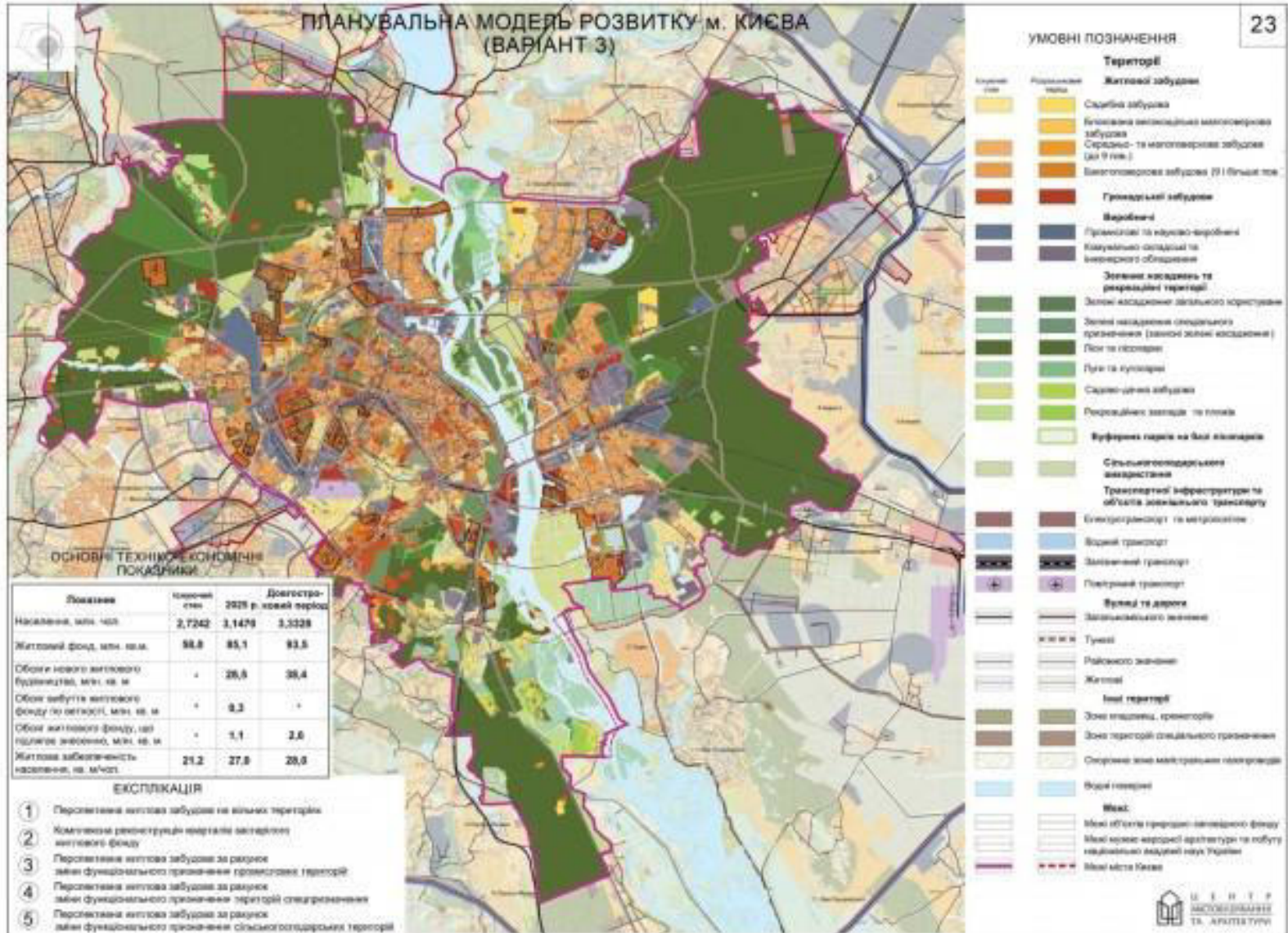
Схема функціонального зонування території малих і середніх міст:

- а) промислова і сельбищна зони, розташовані паралельно; б) перпендикулярно;
в) промислова зона, віддалена від сельбищної; 1 - сельбищна зона; 2 - промислова зона;
3 - зона відпочинку; 4 - шляхи сполучення з місцями прикладання праці; 5 - те ж, з
місцями відпочинку

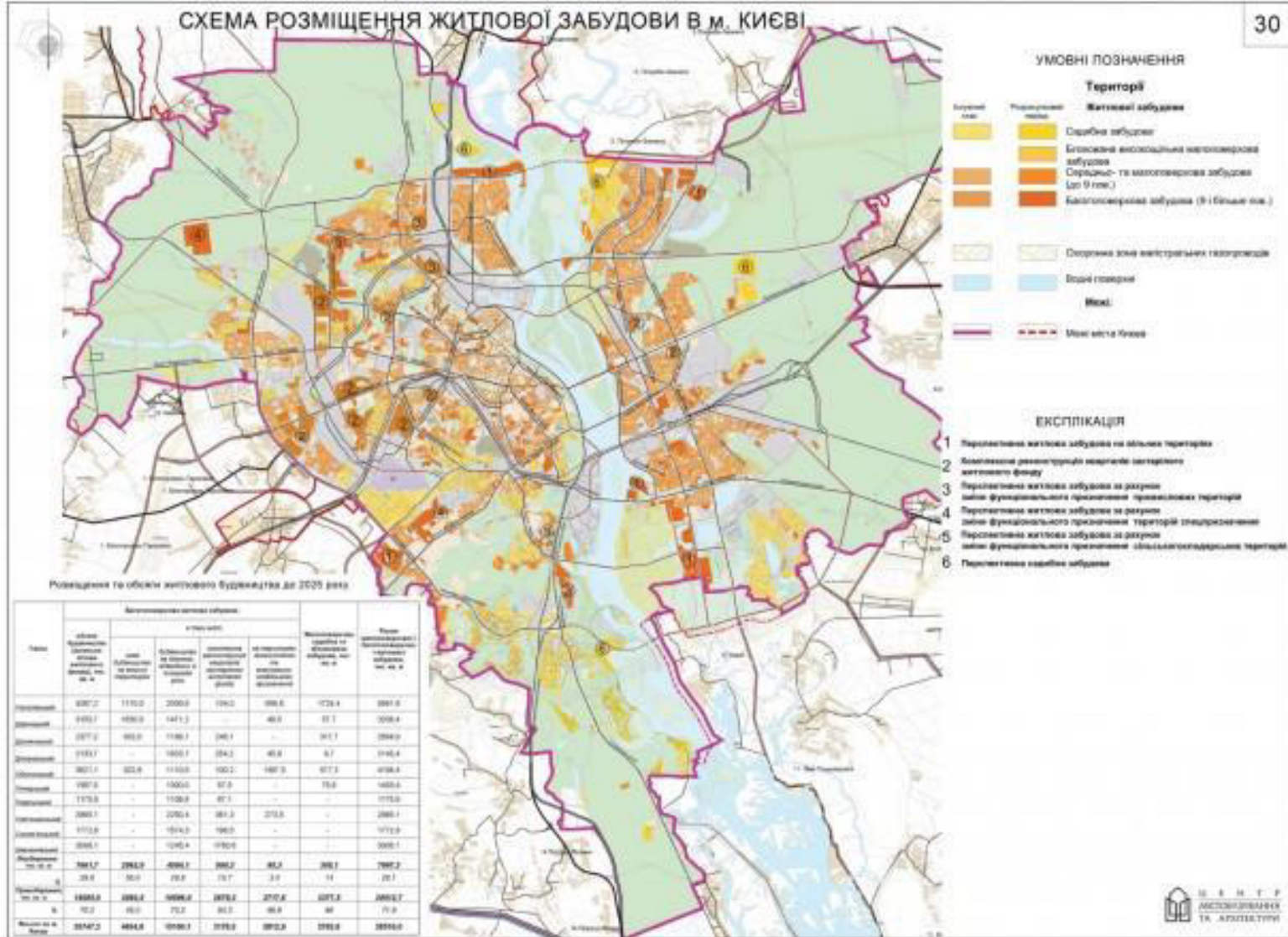
2. ПЛАНУВАЛЬНА ОРГАНІЗАЦІЯ МІСТА



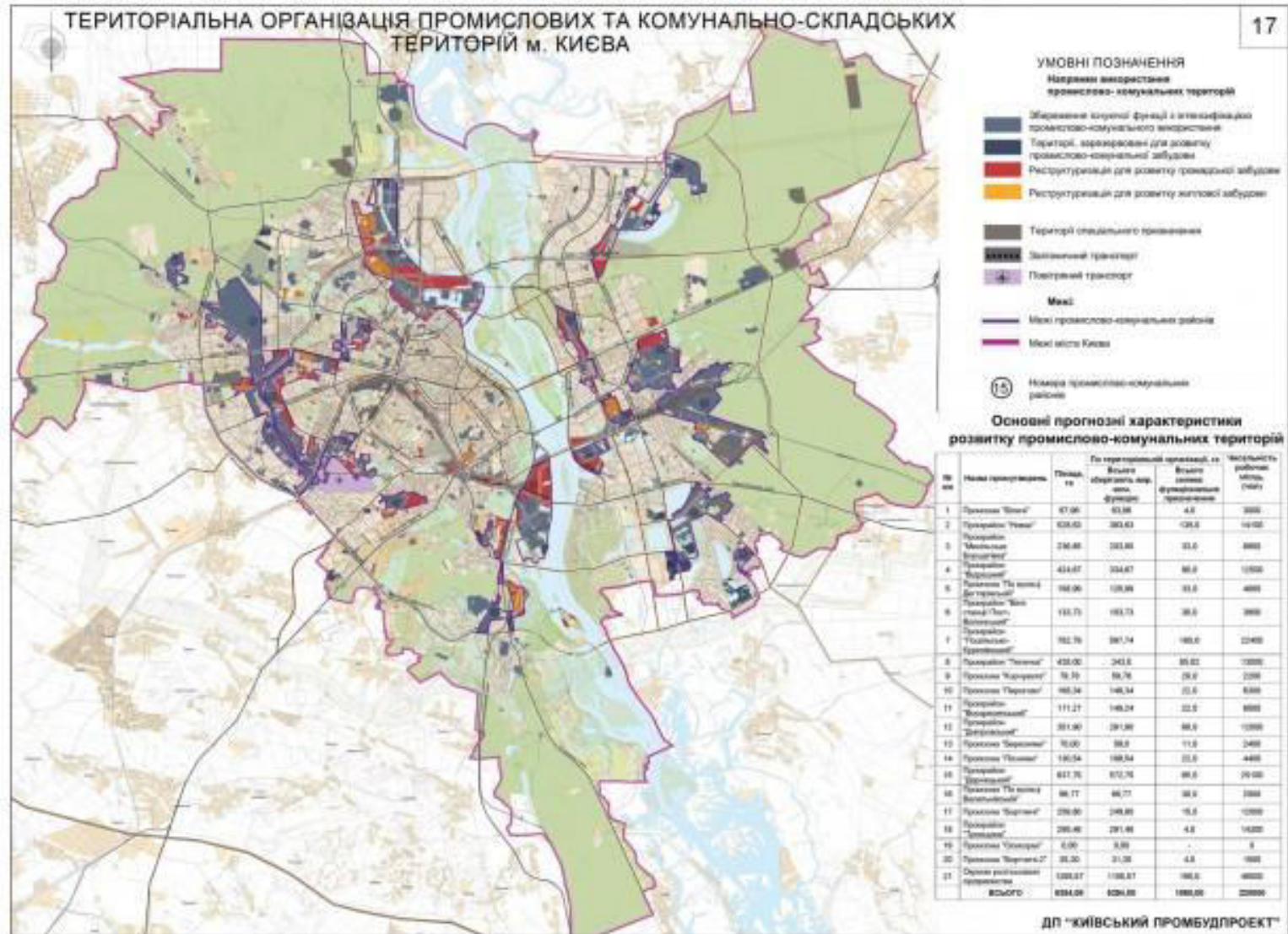
2. ПЛАНУВАЛЬНА ОРГАНІЗАЦІЯ МІСТА



2. ПЛАНУВАЛЬНА ОРГАНІЗАЦІЯ МІСТА



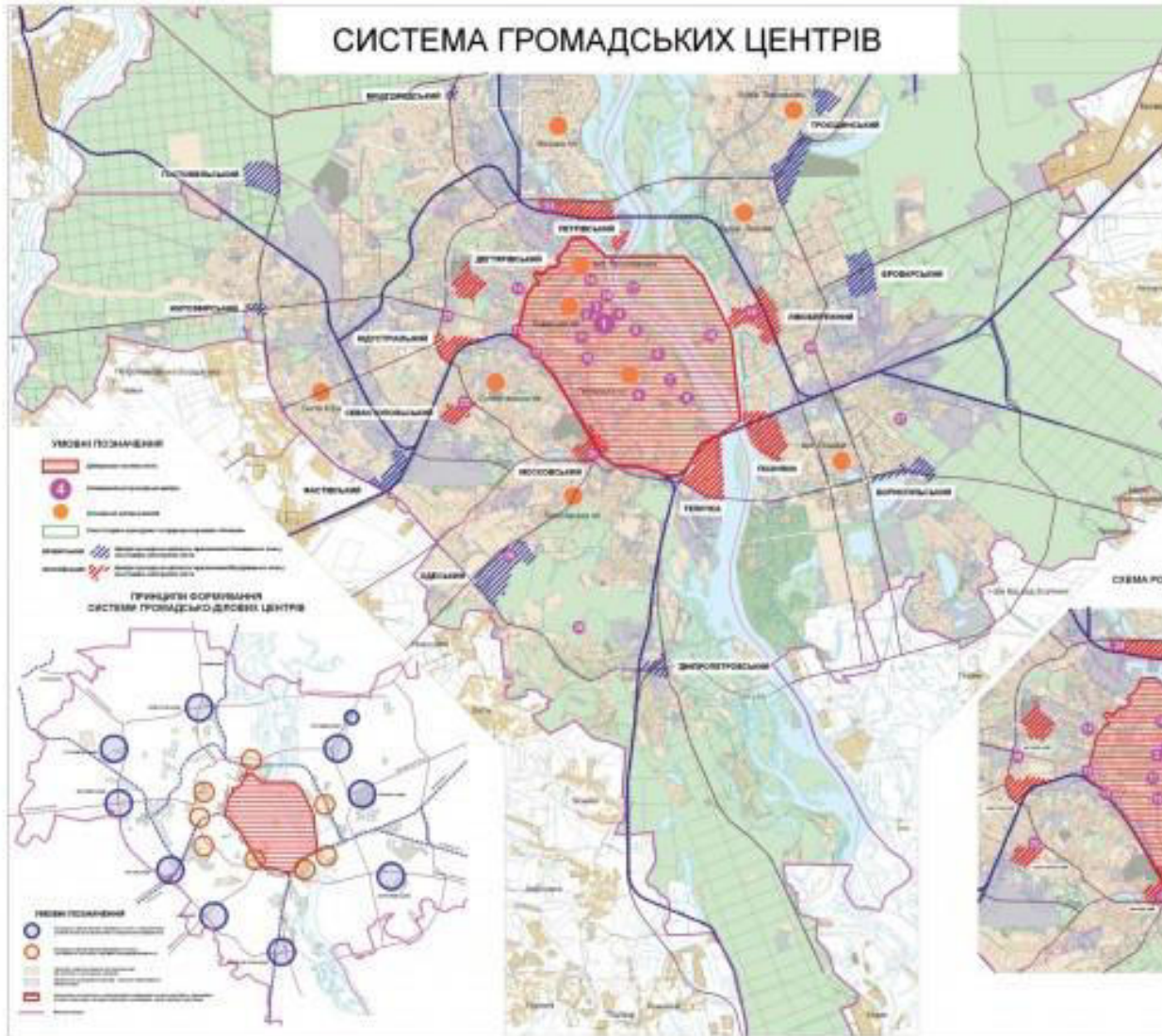
2. ПЛАНУВАЛЬНА ОРГАНІЗАЦІЯ МІСТА



2. ПЛАНУВАЛЬНА ОРГАНІЗАЦІЯ МІСТА

СИСТЕМА ГРОМАДСЬКИХ ЦЕНТРІВ

27



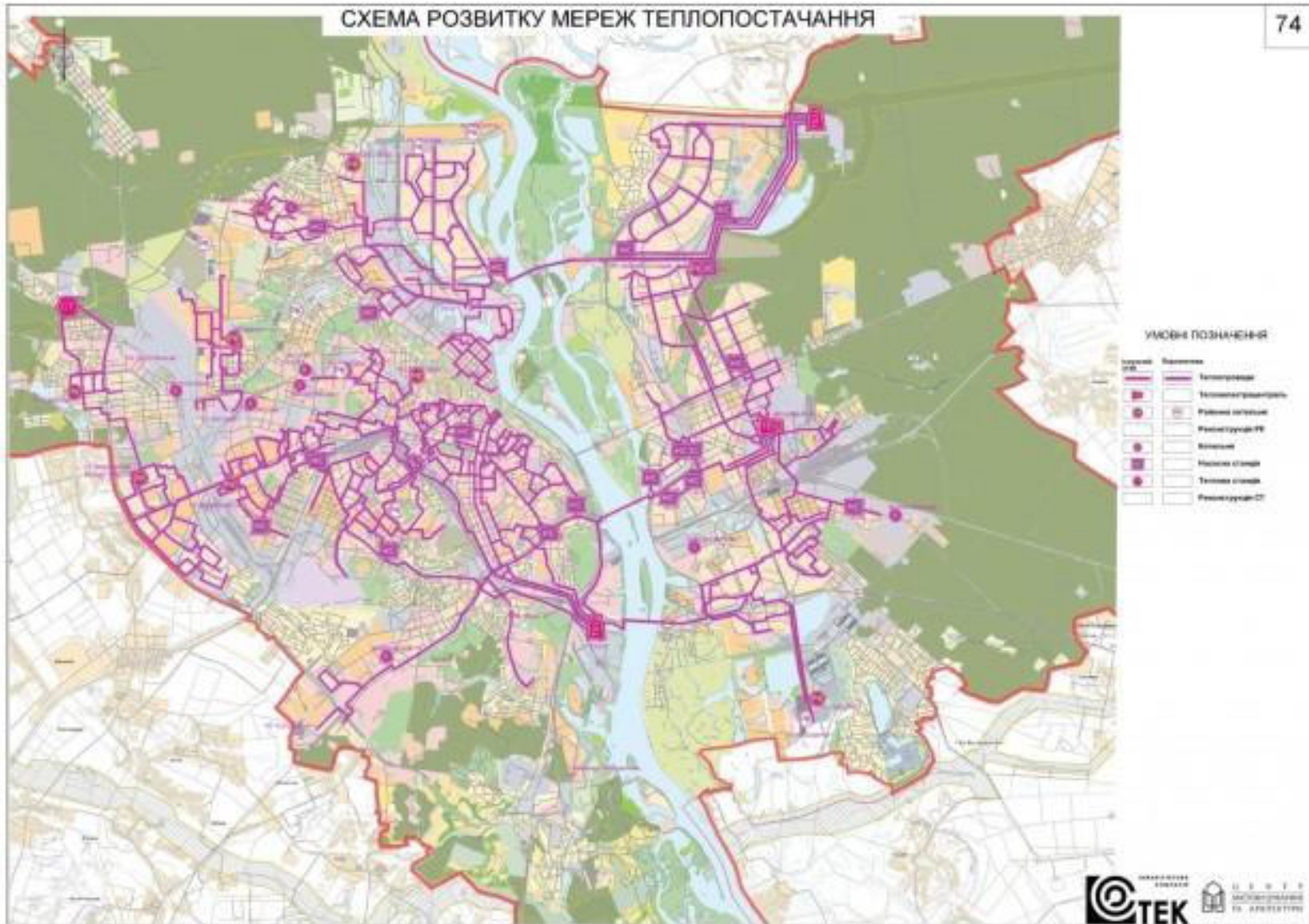
ЗАГАЛЬНОМІСЬКІ ГРОМАДСЬКІ ЦЕНТРИ

1. Площа Незалежності
2. Сафійська площа
3. Майданська площа
4. Сергійська площа
5. Площа Конституції
6. Площа Слави
7. Площа Петрівська площа
8. Площа Володимирська площа
9. Площа Лей Урліна
10. Площа Раді Укріплення
11. Топографіська площа
12. Вишківська площа
13. Площа Героїв
14. Дзержинська площа
15. Володимирська площа
16. Площа Слави
17. Площа Героїв
18. Героїв
19. М. Володимирська
20. Володимирська площа
21. Майданська площа
22. Сафійська площа
23. М. Дзержинська
24. М. Героїв
25. Сафійська площа
26. Площа Героїв
27. Площа Конституції

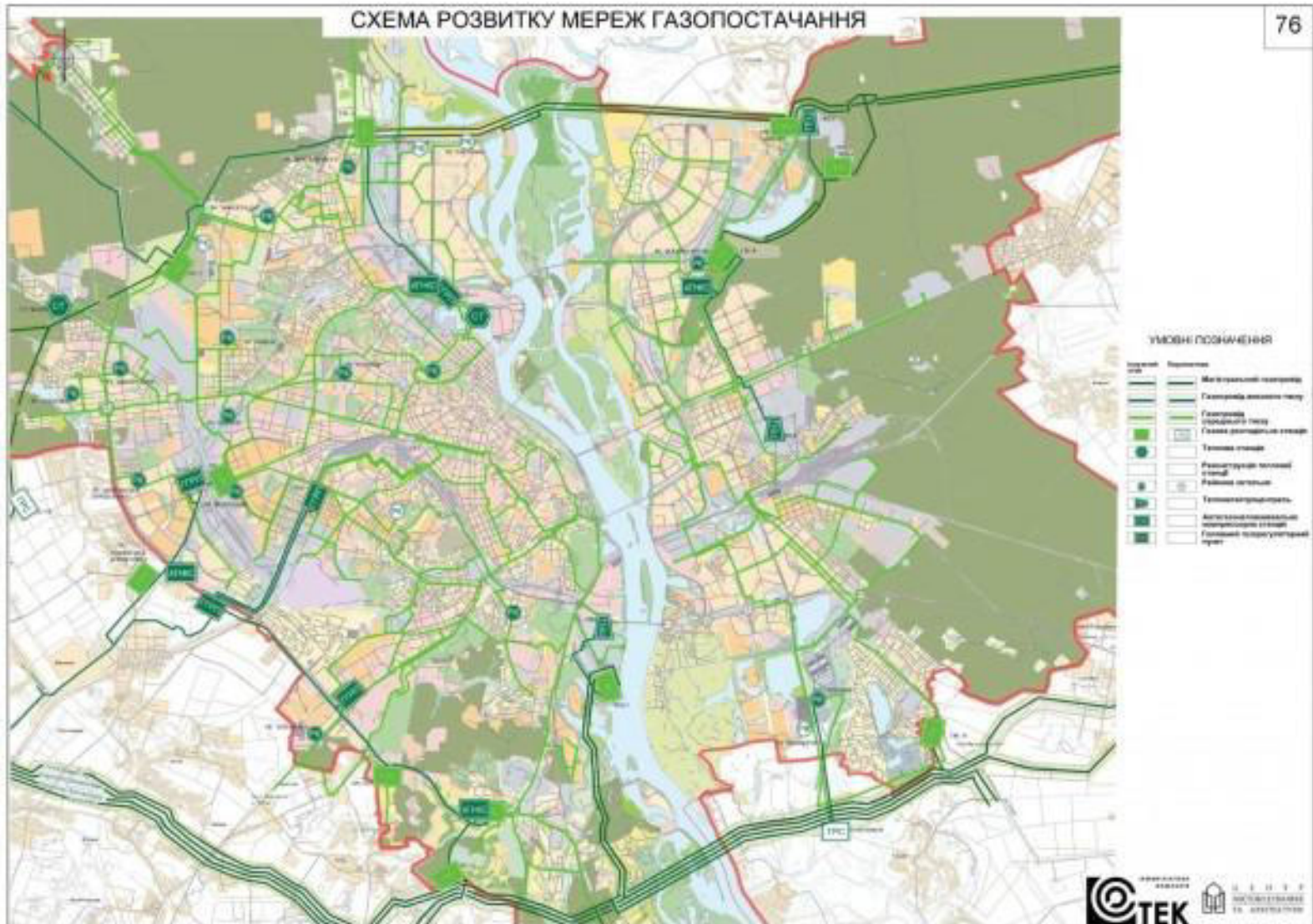
СИСТЕМА РОЗВИТКУ ГРОМАДСЬКИХ ТА ДЕЛОВОЇ ЦЕНТРІВ В ЦЕНТРАЛЬНІЙ ЧАСТИНІ МІСТА



2. ПЛАНУВАЛЬНА ОРГАНІЗАЦІЯ МІСТА



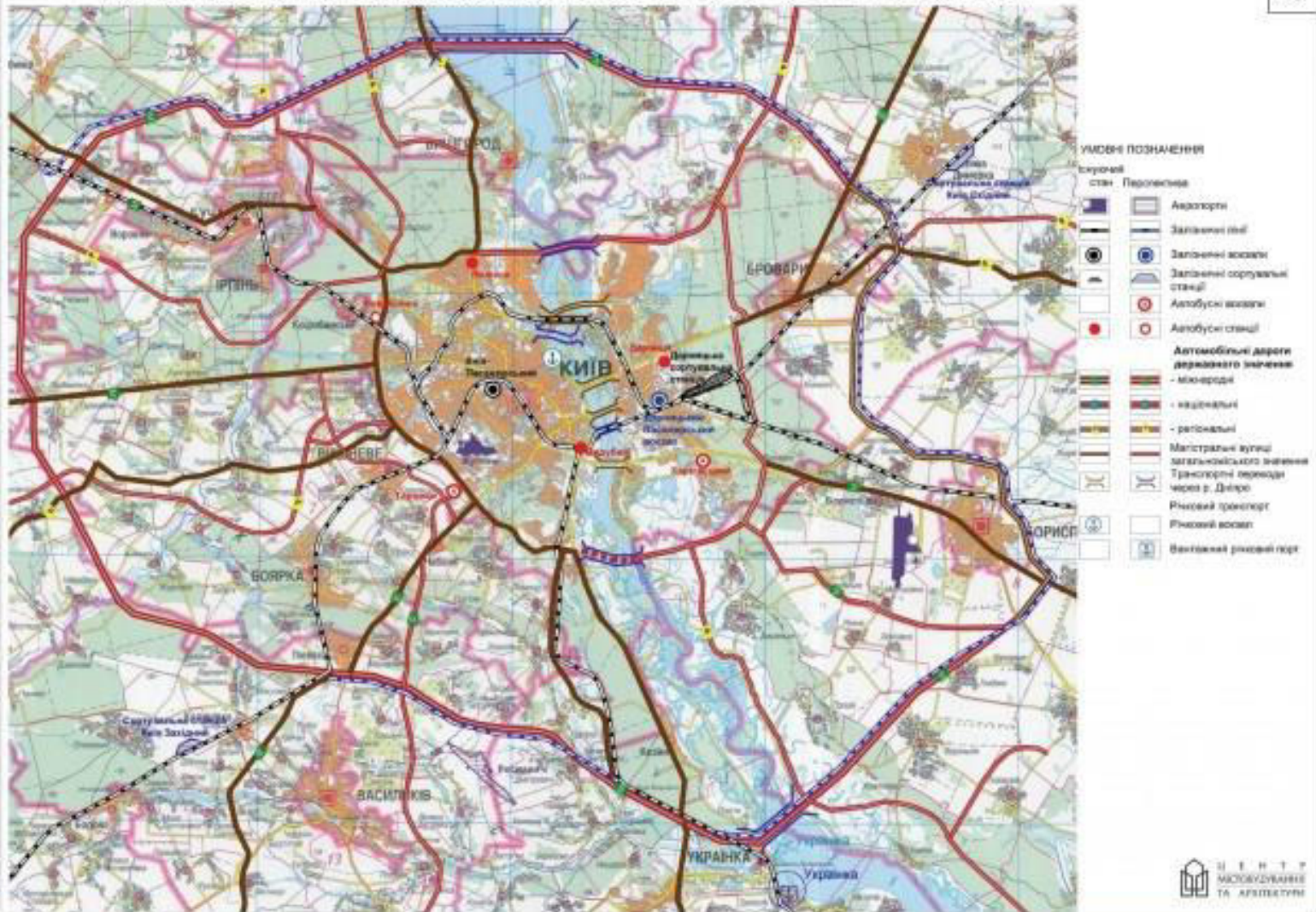
2. ПЛАНУВАЛЬНА ОРГАНІЗАЦІЯ МІСТА



2. ПЛАНУВАЛЬНА ОРГАНІЗАЦІЯ МІСТА

СХЕМА РОЗМІЩЕННЯ ОБ'ЄКТІВ ЗОВНІШНЬОГО ТРАНСПОРТУ В ПРИМІСЬКІЙ ЗОНІ

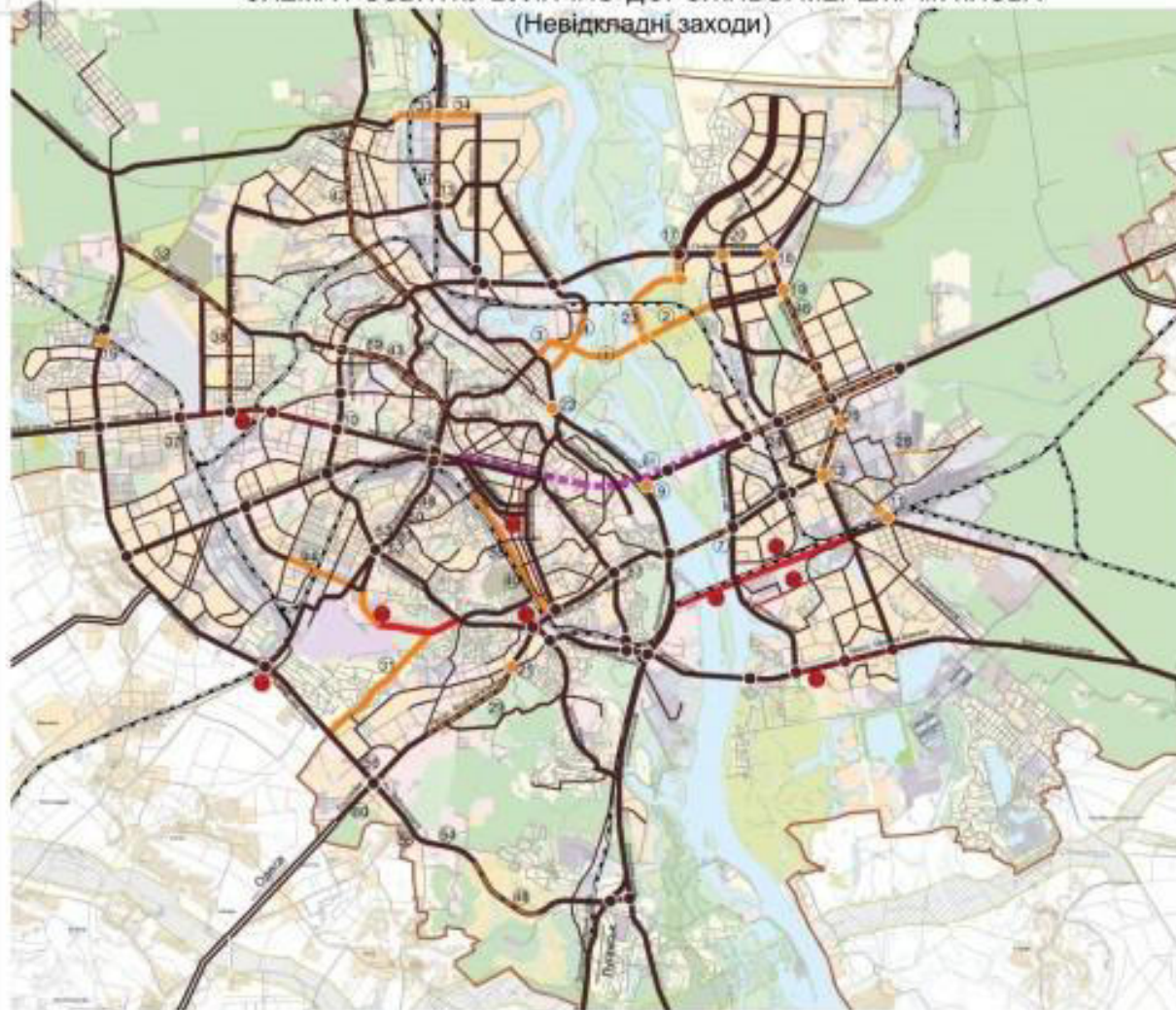
49



2. ПЛАНУВАЛЬНА ОРГАНІЗАЦІЯ МІСТА

СХЕМА РОЗВИТКУ ВУЛИЧНО-ДОРОЖНЬОЇ МЕРЕЖІ м. КИЄВА
(Невідкладні заходи)

41



УМОВНІ ПОЗНАЧЕННЯ

Існуючі	Планується до 2012 р.	Планується до 2015 р.	
			Материнські вулиці - інтенсивного розвитку
			Робочі вулиці
			Автодорний тунель
			Реконструкція вулиць
			Транспортні розв'язки в рівні рівні
			Реконструкція транспортних розв'язок в рівні рівні
			Затінення
			Номер ділянки

АК "КІЇВПРОЕКТ"
ДП Інститут
КІЇВДОРИСТРОСТ



2. ПЛАНУВАЛЬНА ОРГАНІЗАЦІЯ МІСТА

